

Nähanleitung

Shopper Isabelle





Inhaltsverzeichnis

<u>Allgemeine Hinweise und Tipps</u>	<u>S.3</u>
<u>Schnittmuster ausdrucken</u>	<u>S. 4</u>
<u>Materialwahl und -verbrauch</u>	<u>S. 4</u>
<u>Stoffzuschnitt</u>	<u>S. 4</u>
<u>Nähanleitung</u>	<u>S. 5</u>
<u>Probenäher</u>	<u>S.13</u>
<u>Weitere Infos und E-Books</u>	<u>S. 14</u>

ALLGEMEINE HINWEISE UND TIPPS

KONZEPT

Die Schnitte von frau elster haben es in sich!

Ob du dich für ein einfacheres oder aufwändigeres Modell entscheidest – eines ist sicher: du wirst Schritt für Schritt durch eine detaillierte und bebilderte Anleitung begleitet.

Die Schnitte sind so aufgebaut, dass sich einfachere Modelle raffiniert und ohne grossen Aufwand in spezielle Unikate mit dem gewissen Extra verwandeln lassen und die aufwändigeren, schwierigeren Modelle können durch Weglassen einzelner Komponenten einfacher gestaltet werden.

So kommen Näh-AnfängerInnen, wie auch erfahrene NäherInnen sicher zum Ziel.

FACHAUSDRÜCKE / ABKÜRZUNGEN

Rechte Seite / RS / RE	Schöne Seite / Seite mit Muster, Design
Linke Seite / LS / LI	Innenseite oder unbedruckte Stoffseite
Stoffbruch / SB	Bruchkante, wenn Stoff doppelt liegt
Fadenlauf / FL	Liegt parallel zur Webkante
Richtungs-Muster / Strich	Stoffmuster mit Richtungsverlauf / Stoffe mit Flor (z.B. Cord)
Nahtzugabe / NZ od. NZG	Stoffzugabe neben der Nahtlinie
Webkante	Längskante des Stoffes
VM	Vordere Mitte
RM / HM	Rückwärtige Mitte / Hintere Mitte

RECHTLICHES

Sämtliche Rechte an diesem Schnitt liegen bei frau elster designstudio denise bächler. Der Schnitt darf zu privaten Zwecken und zum Verkauf von bis zu 10 Stück (inkl. allen Variationen und Abwandlungen davon) verwendet werden. Es ist untersagt, diesen Schnitt zur Massenproduktion zu gebrauchen. Wer mehr als 10 Stück verkaufen möchte, kann eine entsprechende Lizenz erwerben.

Beim Verkauf von Röcken nach diesem Schnitt ist folgendes anzugeben: «Schnittmusterquelle: Shopper «Isabelle» von frau elster»

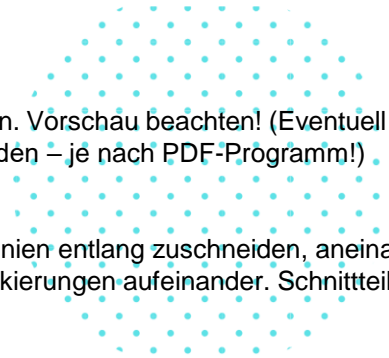
Die Weitergabe, Verkauf, Abdruck, Kopie, Tausch oder Veröffentlichung der Anleitung und des Schnittes, auch nur teilweise, ist ausdrücklich untersagt.

Für etwaige Fehler in der Anleitung und im Schnitt wird keine Haftung übernommen.

SCHNITTMUSTER AUSDRUCKEN; MATERIALWAHL- UND VERBRAUCH und STOFFZUSCHNITT

SCHNITTMUSTER DRUCKEN

- PDFs mit dem Adobe Acrobat Reader öffnen.
- Das Schnittmuster **ohne Skalierung** ausdrucken. Vorschau beachten! (Eventuell muss die Ausrichtung auf „Querformat“ und „zentriert“ gewechselt werden – je nach PDF-Programm!)
- **Kontrollkästchen überprüfen.**
- Schnittblätter rechts und unten an den grauen Linien entlang zuschneiden, aneinandersetzen und zusammenkleben – dabei passen die Stern-Markierungen aufeinander. Schnittteil ausschneiden.



STOFFWAHL

Empfohlen wird:

- Mittelschwere bis schwere Baumwollstoffe (Webware)
- Stoffe mit etwas «Stand»
- ohne Elasthan

Beispiele: Canvas, mittelschwere Jeans, nicht zu dicke Dekostoffe, Leinen, Wachstuch

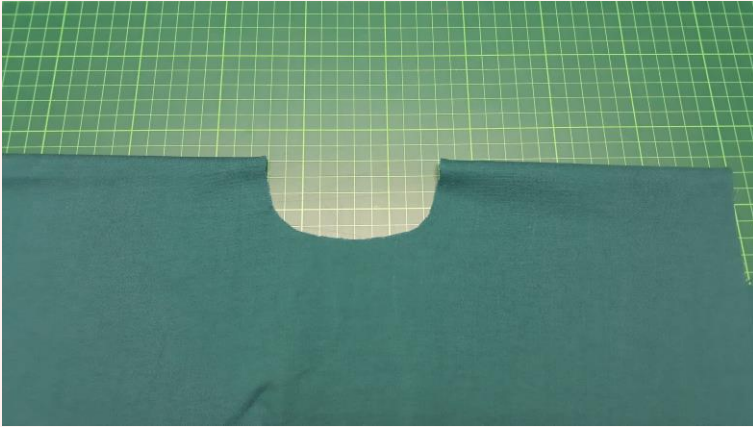
MATERIALVERBRAUCH (in cm bei 140cm Stoffbreite)

Aussenstoff	75cm
Futter	50cm
Einlage (optional)	Wie Aussenstoff
Holzstäbe 40cm / 15mm Durchmesser	2 Stück

STOFF ZUSCHNEIDEN

- 2x Schnittteil 1 aus Aussenstoff
- 2x Schnittteil 2 aus Futterstoff

NÄHANLEITUNG



1. Falls notwendig und für mehr Stand beide Aussenstoffe mit Einlage bekleben und komplett auskühlen lassen.

2. Aussenstoffe mit der rechten Seite nach oben hinlegen und den oberen Teil der Tasche so umklappen, das die Aussparung für den Handgriff (Runder Ausschnitt) ein Halbkreis ergibt.



3. Von beiden oberen Enden je 3cm abmessen und von da feststecken und zusammensteppen. Die 3 cm bis zum Umbruch bleiben offen.



4. Nahtzugaben im genähten Bereich einschneiden.



5. Oberer Taschenteil auf rechts wenden. Rundung im genähten Bereich absteppen, die oberen 3cm auf jeder Seite wiederum offen lassen.
Die Nahtzugaben auf die Innenseite legen.



6. Damit die Nahtzugaben der Öffnung am Umbruch nicht nach aussen rutschen, kann diese mit ein paar Handstichen oder einem Rigel direkt am Umbruch fixiert werden.



7. Beide Aussentaschen rechts auf rechts legen und die Bodennaht sowie die langen Seitennähte zusammennähen. (die kurzen Seitennähte des Umbruchs noch offen lassen)



8. Beide Ecken des Bodens nähen. Dabei treffen die Bodennaht und die Seitennaht aufeinander. So entsteht die eckige Bodenstruktur



9. Nun werden die kurzen Seitennähte vom Umbruch rechts auf rechts zusammengenäht.



10. Wenn die Seitennähte des Umbruchs zusammengenäht sind, wird der Umbruch nach unten geklappt und rechts auf rechts auf die untere Tasche gelegt. Dabei treffen die langen und die kurzen Seitennähte aufeinander. Die Strecken werden von einem Ende zum anderen zusammengesteckt.

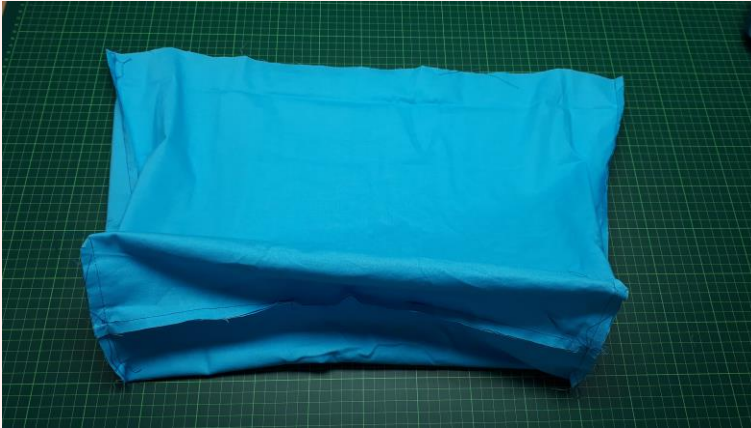


11. An einem Ende werden 3cm offen gelassen, der Rest wird bis zur anderen Ende und über beide Ecken zusammengenäht. Achte darauf, dass du beim zweiten Umbruch die gegenüberliegende Seite offen lässt, damit du auf beiden Seiten eine Öffnung für den Tunnel hast.



12. Ecken einschneiden damit beim Wenden keine Falten entstehen.

13. Tasche so wenden, dass der Umbruch in der Tasche zu liegen kommt. Die genähte Strecke absteppen, dabei die 3cm am einen Ende offen lassen.



14. Taschenfutter an den Seitennähten und am Boden zusammennähen (wie in Schritt 7), jedoch eine Wendeöffnung am Boden offen lassen.

15. Die Ecken des Futters nähen (wie in Schritt 8), Boden und Seitennähte treffen dabei aufeinander.



16. Aussentasche auf links wenden und so vor sich hinlegen, dass die Öffnung zu dir zeigt.



17. Die Futtertasche ebenfalls auf links wenden und so über die Öffnung stülpen, dass die Oberkante des Futters auf die Unterkante des Umbruchs trifft. Die Stofflagen von Futtertasche und Umbruch liegen dabei rechts auf rechts. Die Seitennähte treffen dabei aufeinander. Rundum feststecken.



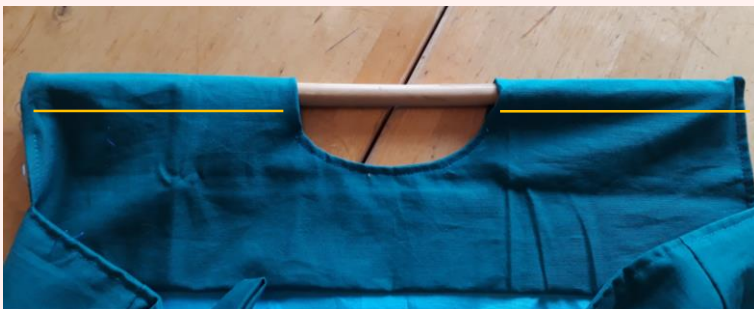
18. Rundum die Futtertasche an die Aussentasche nähen und am Schluss durch die Wendeöffnung auf rechts wenden. Ich habe die Futtertasche 2x angenäht (bei 1cm und 2cm) um etwas mehr Sicherheit/Halt für die Naht zu bekommen.



19. Wendeöffnung im Futterboden schliessen.



20. Nun die Stäbe durch die oberen Öffnungen schieben. Die Nahtzugabe an den äusseren Öffnungen nach innen legen und von Hand zunähen.



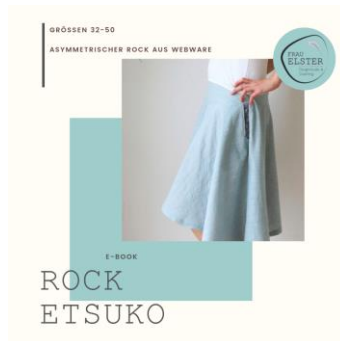
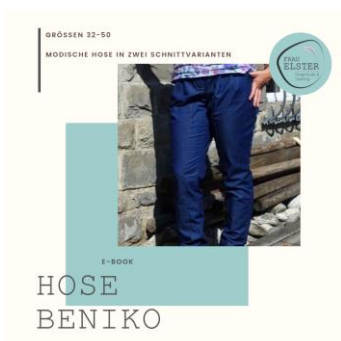
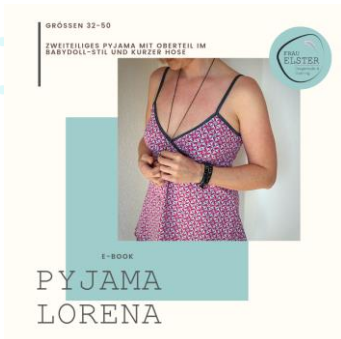
21. Als letztes die Stäbe so knapp wie möglich der Länge nach absteppen.

...und fertig ist deine neue Einkaufstasche

Tipp: Der Shopper lässt sich auch ganz leicht mit praktischen Elementen ergänzen wie zum Beispiel Innen- oder Aussentasche anbringen, langen Schulterträgern an den Seitennähten einarbeiten.



WEITERE NÄHANLEITUNGEN UND SCHNITTMUSTER



[Abonniere meine Flugpost und flieg mit mir!](#)

Testquadrat
4.5 x 4.5cm

A

1



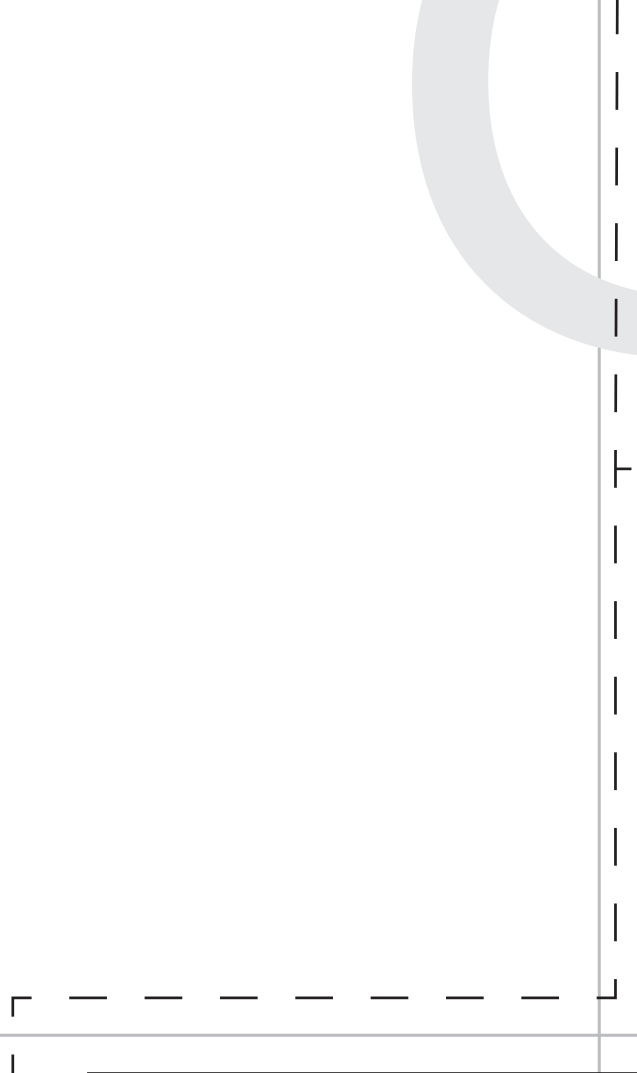
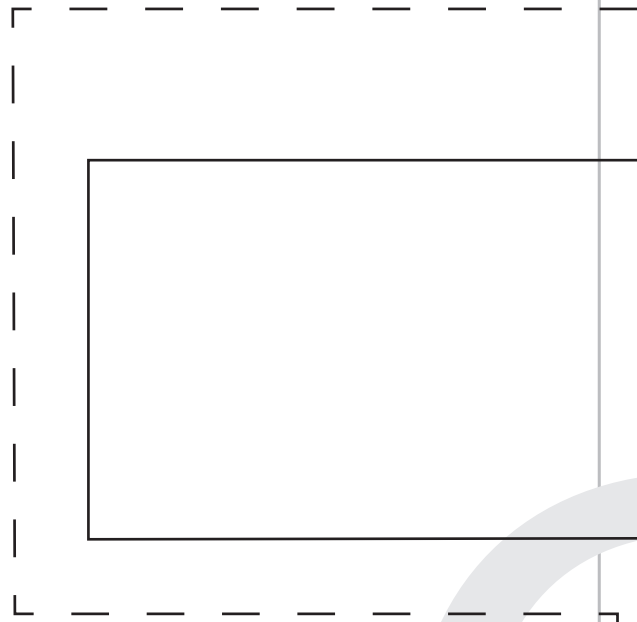
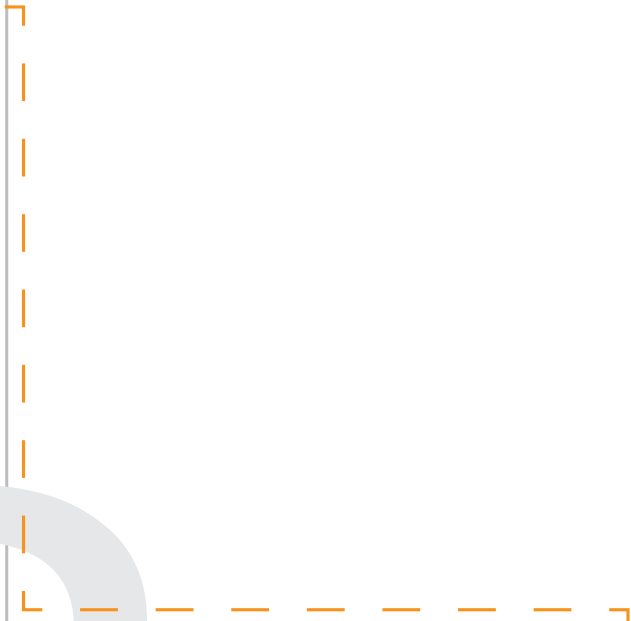
**- FRAU ELSTER -
Shopper ISABELLE
Innenfutter
2 x Futterstoff**

Nahtzugaben inkl.

8

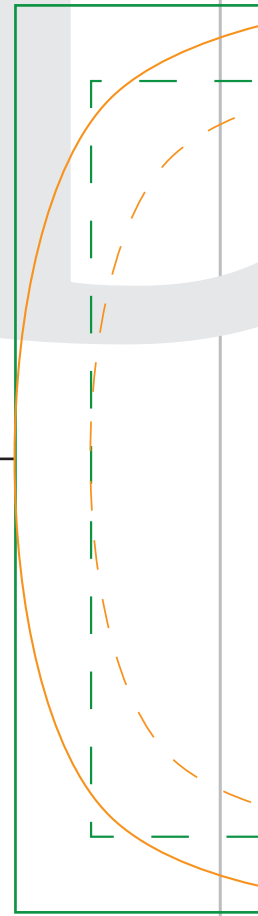
3

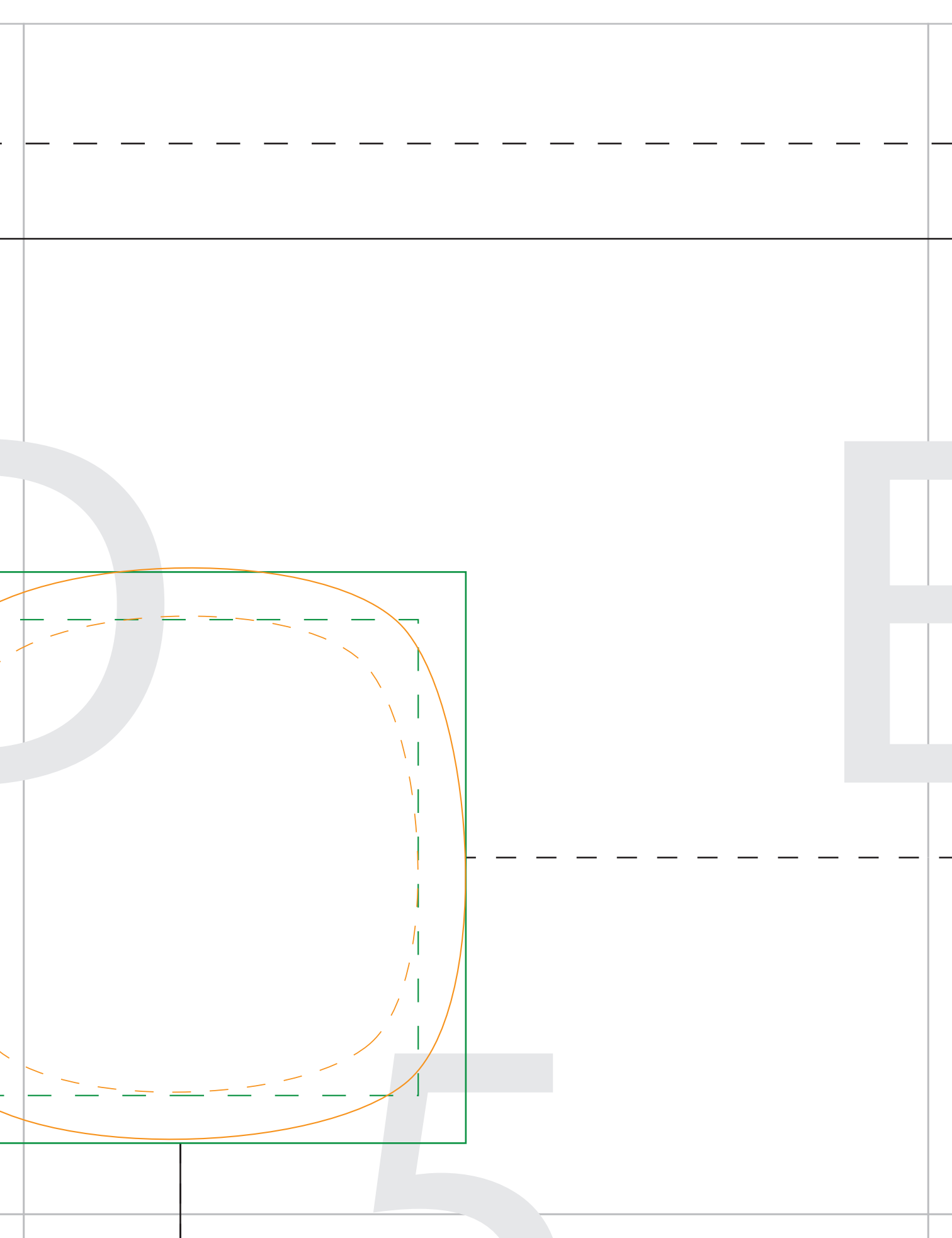
0

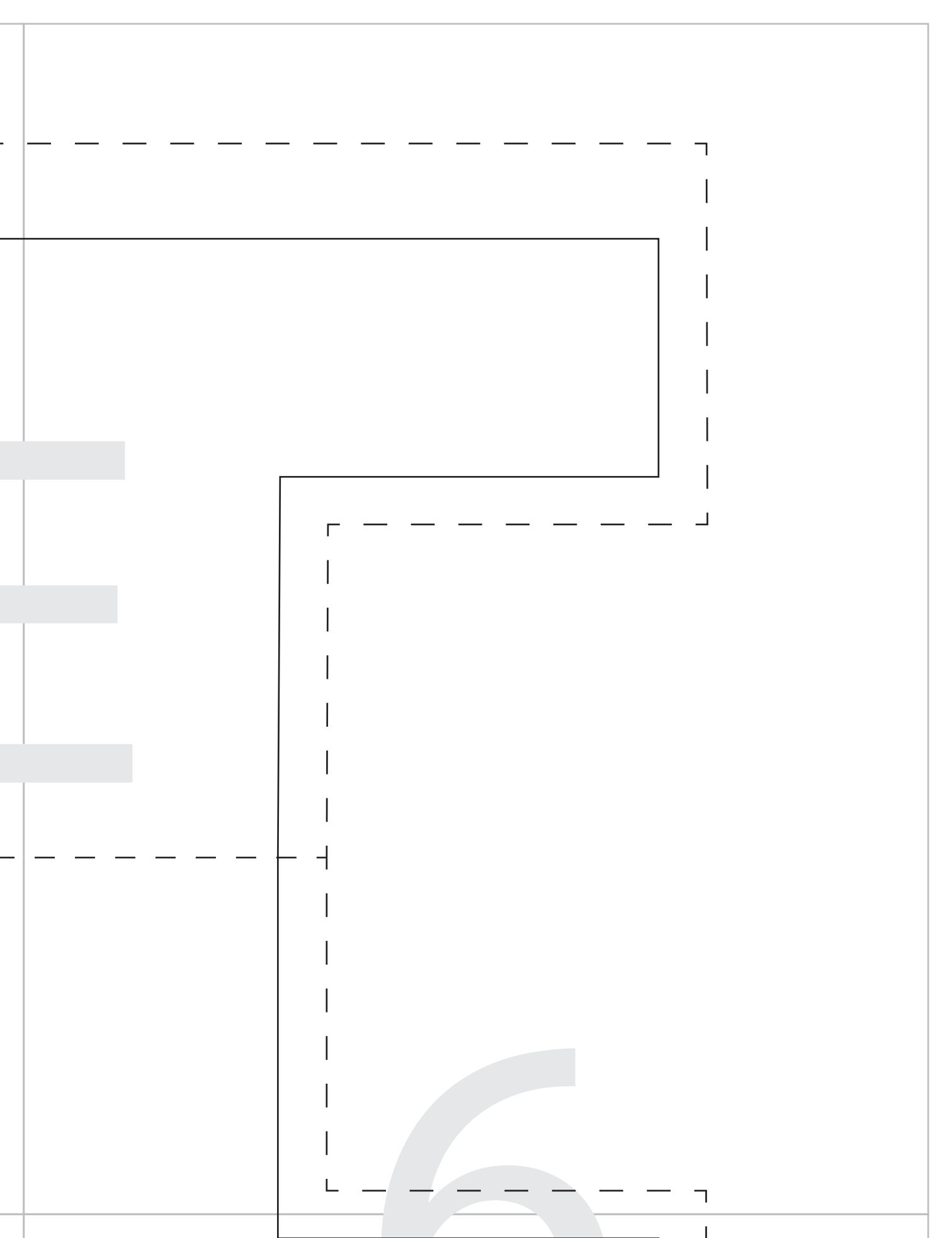


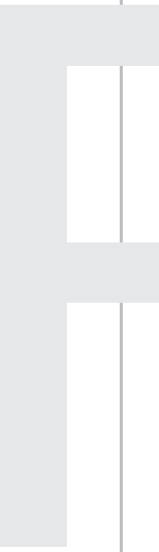
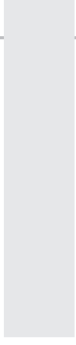


- FRAU ELSTER -
Shopper ISABELLE
Aussentasche
2 x Stoff
2 x Einlage (je nach Stoffwahl / optional)







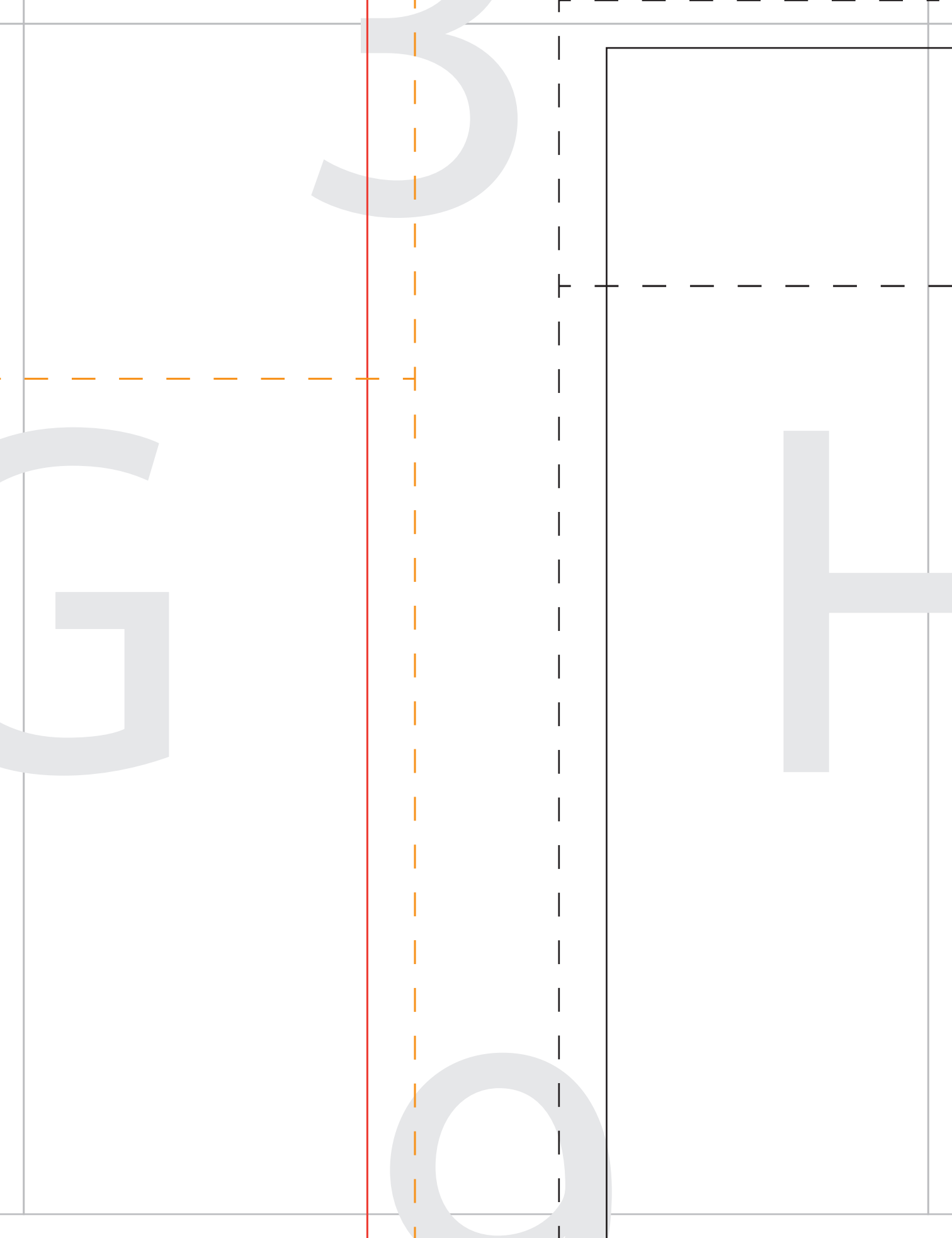


2

E

O

8



G

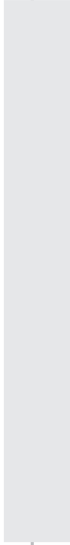
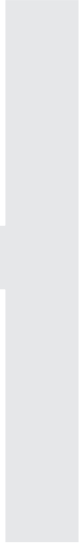
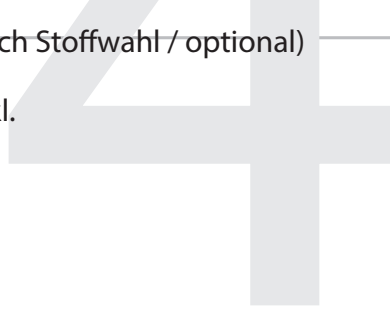
S

H

O

2 x Stoff
2 x Einlage (je nach Stoffwahl / optional)

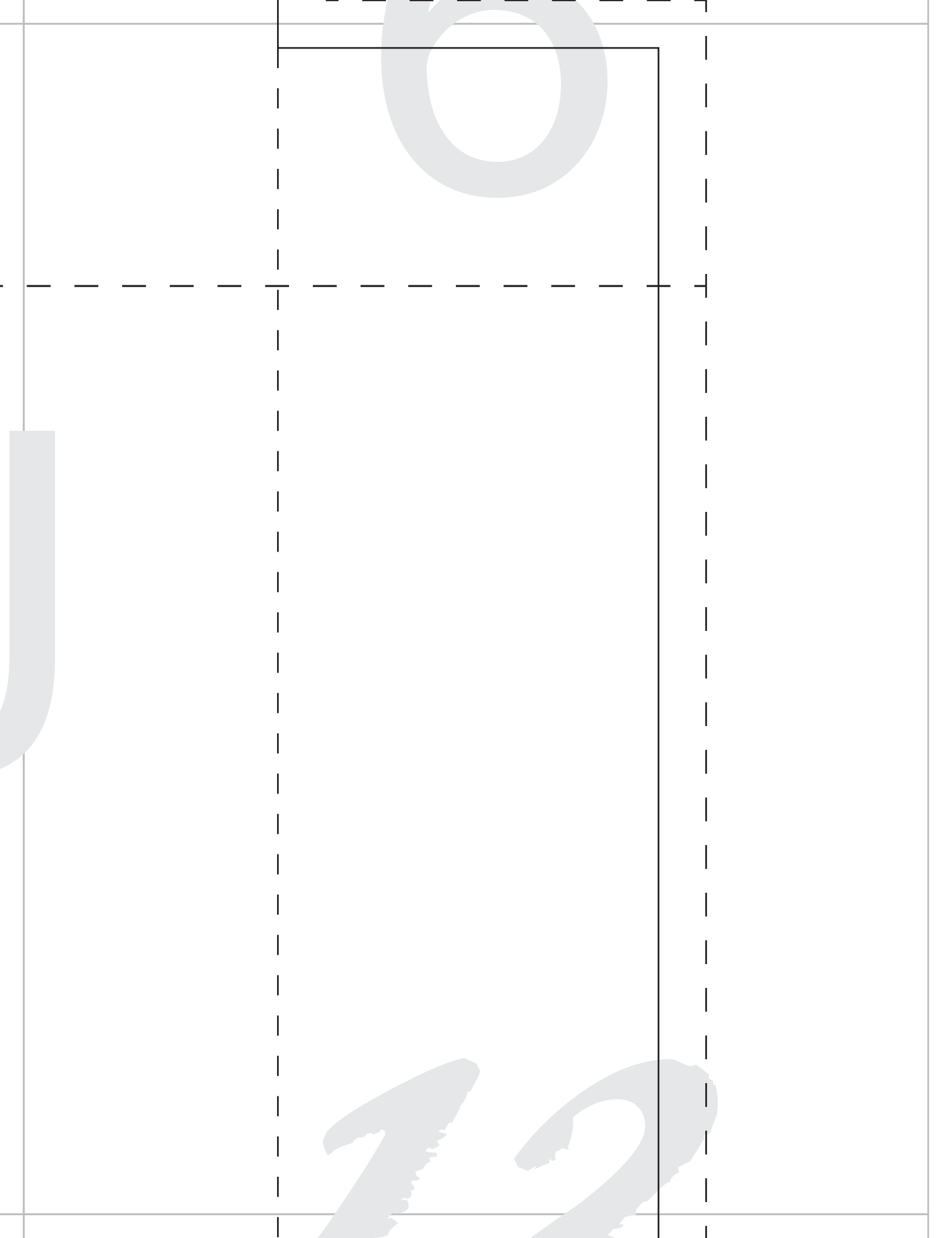
Nahtzugaben inkl.

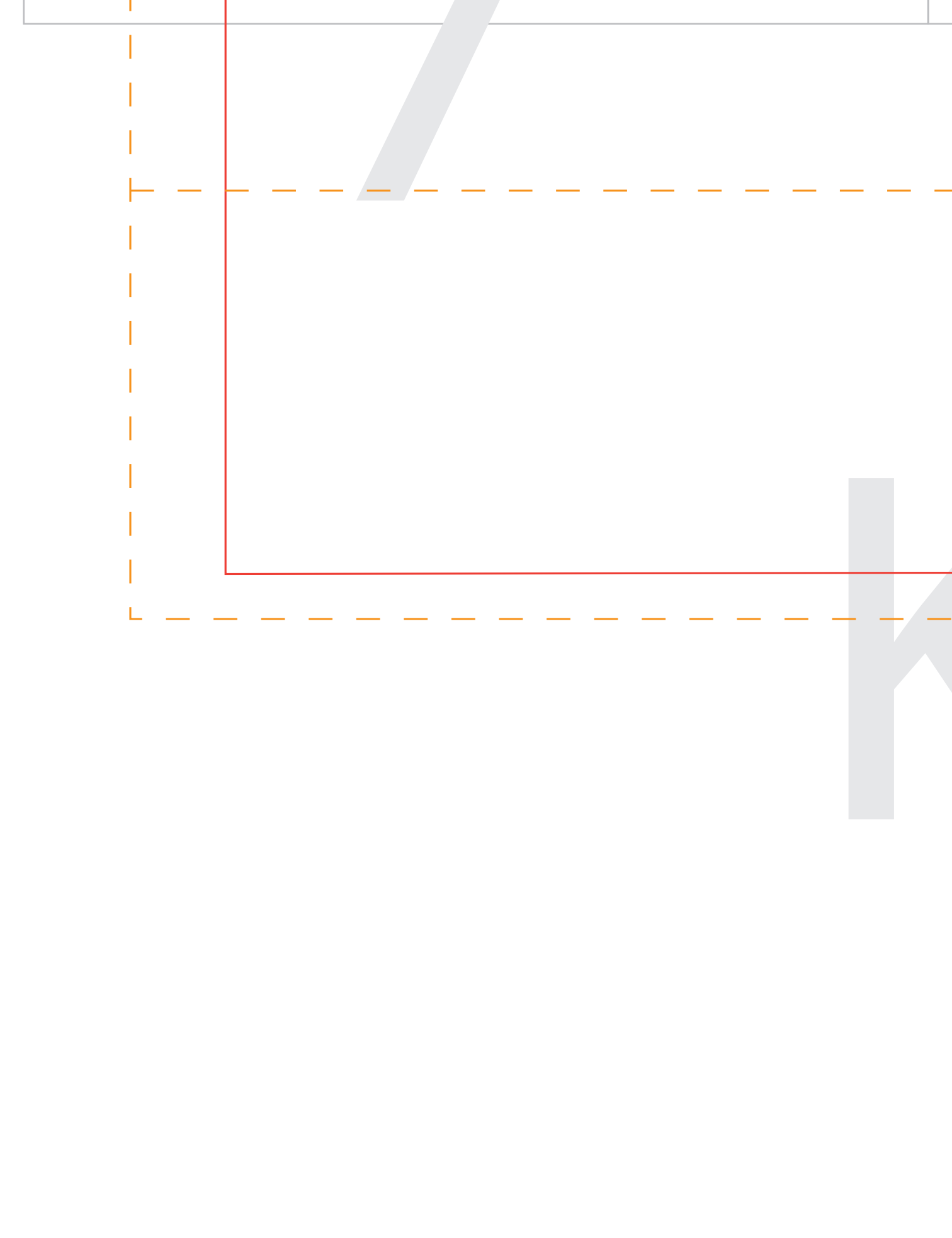


5

J

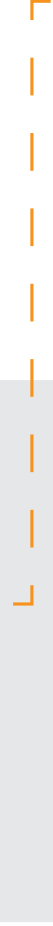
11





8

K





Shopper ISABELLE

© 2019

Frau Elster designstudio
www.frauelster.ch / hallo@frauelster.ch

Dieser Schnitt darf zum Verkauf von bis zu 10 genähten Stücke verwendet werden. Wer mehr Stücke zu gewerblichen Zwecken verkaufen möchte, kann eine entsprechende Lizenz erwerben.

10

A

N

